

madame moderna

av Johanna Uddén



Om man går en vernissagerunda på Stockholms gallerier kan man nästan vara säker på att hon kommer cyklande. Oavsett väder. Hon cyklar jämt. Inte undra på att Ann-Sofi Noring är arg när jag pratar med henne.

– Min cykel har blivit stulen! Jag blir så himla arg. Förra veckan var det min mans cykel och nu min.

Efter en ganska kort stunds klagande blir hon sig själv igen och vi kan börja prata om hennes jobb. Ann-Sofi Noring är vice museichef på Moderna Museet. Det var när Daniel Birnbaum tillträdde som museichef 2010 som hon plockades in i den absoluta ledningen.

– Tidigare var jag chef för utställningsenheten och den pedagogiska enheten. Det var under Lars Nittves tid. I min tjänst som vice museichef jobbar jag ganska jämbördigt och tajt med Daniel Birnbaum. Han är en utpräglad dialogperson och vi diskuterar ständigt museets verksamhet.

I Ann-Sofi Norings tjänst ingår ansvar för museets utställningar och samlingar, både på huvudmuseet och filialen. Museet finns numera på två platser, på Skeppsholmen i Stockholm sedan 1958 och Moderna Museet Malmö sedan 2009.

Ann-Sofi Noring är en kvinna med stort inflytande i konstvärlden, helt klart. Vägen dit gick bland annat via Uppsala.

– Jag var utbytesstudent ett år i USA och efter gymnasiet jobbade och pluggade jag i Frankrike. Där funderade jag på vad jag skulle bli när jag blev stor. Jag kunde inte riktigt bestämma mig så jag tänkte att det är bäst att börja med

att läsa ett ämne jag är intresserad av. Jag flyttade från Västerås till Uppsala för att plugga litteraturvetenskap. Det var jätteintressant.

Efter något år på litteraturvetenskapen fortsatte Ann-Sofi Noring med konstvetenskap. Hon gillade ämnet och hon gillade sammanhållningen med kursarna.

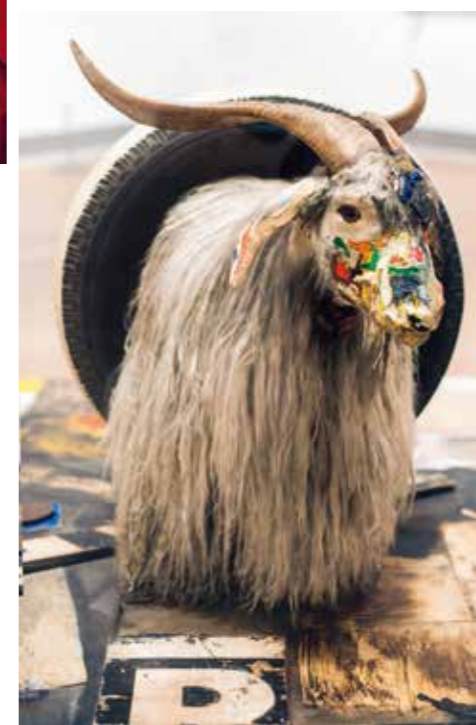
– Det blev mycket socialt. Vi hade matlag, fester, exkursioner och gjorde till och med en Florensresa med kursen. Jag trivdes bra och jag ville gå vidare med lite modernare konst efter grundkursen. Jag hade ett samtal med professor Allan Ellenius för att prata om mina framtida konststudier, men han sa: ”Du ska veta att allt som är modernare än Bruno Liljefors, det är vi inte intresserade av här i Uppsala.”

Ann-Sofi Noring menar att det hade varit intressant att doktorera, men klimatet i Uppsala var inte sådant då. Så hon lämnade konstvetenskapliga institutionen för att jobba. Vid ett tillfälle var Ann-Sofi Noring på Kulturhuset och lyssnade på chefen Beate Sydhoff.

– Jag tyckte hon var fantastisk. Henne ville jag jobba med! Så jag chansade och skrev ett brev till henne. Två dagar senare hade hon rekommenderat mig till ett jobb som kultursekretärare i Solna kommun. Det blev riktigt bra.

I Solna hade Ann-Sofi Noring ansvar för såväl Olle Olsson-huset, som Solnagalleriet och den offentliga konsten. Det var en viktig läroperiod, menar hon.

– I Solna mötte jag medborgare, jag lärde mig bemöta politiker och jag lärde mig prata om konst. Jag ser det som om jag har haft tre skolor i livet; mina år utomlands, min studietid i Uppsala och mitt arbete i Solna.



Efter läroåren i Solna blev Ann-Sofi Noring den första egentliga konstproducenten på Riksställningar. Hon tyckte att det var ett motsägelsefullt uppdrag. Konstnärerna fanns och publiken fanns, men många på Riksställningar kände en misstänksamhet mot konst. På åttiotalet gjordes det ibland stora pengar på konst och man tyckte att det var problematiskt att ge sig in i det fältet. Det var en politisk diskussion. Tillsammans med ytterligare en anställd konstproducent, Folke Lalander, gjorde hon i alla fall utställningar på tåg, i bussar och på många andra platser. Riksställningar började lägga sig i framkant inom samtidskonsten.

När det var dags för nästa utmaning blev Ann-Sofi Noring informationschef på Statens konstråd, där hon stannade i tio år. Arbetet innebar att hon stöttade projektledarna genom seminarier och utställningar kring projekten, och genom böcker. Ann-Sofi Noring pratar hela tiden om tidsandan, där konsten blir en symbol för samhällets inriktning. Från 70-talets vänstervåg över åttiotalets marknads-ekonomi till nittiotalets ekonomiska kris.

– Nittiotalet var en spännande tid. Konsten blev mer konceptuell och den offentliga konsten blev därmed mer än en ren utsmyckning. På konstrådet arbetade vi med flera stora konstnärer, som Dan Wolgers, Eva Löfdahl och Jan Svenungsson.

2001 fick hon sin första tjänst på Moderna Museet, som chef för den pedagogiska enheten. Det var en speciell tid

eftersom museet skulle byggas om. Verksamheten flyttade ut under åren 2002–2004. Den fasta punkten fanns vid Klarabergsviadukten i en tillfällig lokal, men många utställningar gjordes i andra lokaler, bland annat i Riddarhuset.

– I och med det rörliga utställningsarbetet blev pedagogiken en del av helheten. Det var precis så jag ville jobba. Och jag ser fortfarande utställningsarbetet som en helhet där alla jobbar mot samma sak, i ett team.

En stor del i Ann-Sofi Norings och Daniel Birnbaums arbete går ut på att arbeta med utvecklingsfrågor och en vision för Moderna Museet. Tillsammans mejslar de fram Moderna Museets framtid. En fråga är vad ett museum kan vara idag.

– Museerna är så präglade av Västeuropa och USA. En viktig uppgift för oss är att ta fram konsten i sig, inte spegla uppfattningen om konsten. I den andan har vi börjat göra stora utställningar med kvinnliga konstnärer. Vi har sett på popkonsten utifrån Sturtevant's perspektiv. Vi har sett fluxus-rörelsen utifrån Yoko Ono. Och i stället för Kandinsky har vi visat Hilma af Klint. Vi vill helt enkelt bryta vane-seendet.

Nyligen tog Moderna Museet emot en privat donation som innehöll verk av bland annat Paul Klee, Pablo Picasso och Juan Gris. Ann-Sofi Noring menar att det är en otroligt värdefull donation. Dels finns det inte så många verk kvar av de tidiga modernisterna. Dels är det inte så vanligt längre att

samla på den typen av konst. Det faktum att Moderna Museet dessutom själva behöver tjäna in pengar till sina inköp, gör att donationen är extra välkommen. Förutom till inköp måste museet även tjäna in till barn- och ungdomsverksamheten och till utställningar.

– Vi drar in våra förtjänster genom att producera turnerande utställningar, ta betalt för utlåning av verk och genom entréavgifter. Vi får in cirka 15 miljoner på entréer varje år. Museet har även sponsorer, just nu har vi cirka ett halvt dussin. En av sponsorererna gör faktiskt en stor del av Malmö-verksamheten möjlig.

Under 2004–2006 då Moderna Museet hade fri entré ökade antalet besökare stort. Entréintäkterna komplementades då från regeringen. Ann-Sofi Noring berättar att det kom en

helt annan publik då, varav många var förstagångsbesökare. Museet blev mer känt genom reformen. Och det visade sig sedan när entrén återinfördes att besöksiffrorna faktiskt snäppades upp lite, jämfört med innan den fria entrén.

– Den fria entrén blev en kostnad för skattebetalarna men en vinst i hur tillgängligt museet blev. Idag tycker jag att det borde vara gratis att se samlingarna i alla fall. De har vi ju alla varit med och betalat en gång för alla.

Om man aldrig har besökt Moderna Museet, tycker Ann-Sofi Noring att man kan gå dit oavsett om man vill betala entré eller inte. Hon tipsar oss på en liten runda som påbörjas på Skeppsbron och avslutas i samlingarna.

– Börja med att gå över bron till Skeppsholmen. Det är en skärgårdsö, bara det är fantastiskt, att det finns sådana

inne i stan. Vill man inte gå in kan man gå utanför museet och titta på *Paradiset* av Niki de Saint Phalle och Jean Tinguely. Gör det gärna en sommardag då Tinguelys maskiner är igång. Framför entrén finns Alexander Calders skulptur *De fyra elementen*. På baksidan av museet finns en skulptur som ser ut som en marmorerad "korv". Den är gjord av Beth Laurin som skänkte den till museet förra året. Det går också att gå in i museet utan att betala. Om man går rakt fram till ett glasat utrymme hänger ett flaskskepp i taket. Det är gjort av Yinka Shonibare som inspirerats av Vasaskeppet. Man kan ta en kaffe, fortfarande utan att betala entré. Då sitter man på konsten. Det är ett resultat av ett samarbete mellan Nyckelviksskolan och Rivane Neuenschwander. Möblerna invigdes förra året och inspirationen har bland annat hämtats från allmogemöbler på Skansen. Ovanför möblerna hänger lampor i form av serpentiner, gjorda av Tobias Rehberger. Vi har valt

att ha konst i entrén, för att signalera vad vi har för verksamhet. Om man efter kaffet väljer att betala, kan man gå längs korridoren till våra salar. Antingen ser man en eller två av de pågående utställningarna eller också fortsätter man in i samlingen och passerar på vägen stora svampar av Carsten Höller. Gå in i salarna där samlingen visas. Möt först förra sekelskiftet, sedan Munch, Kandinsky och Kirchner i ett sammanhang som handlar mycket om färg. Därefter ett helt rum med fotografi och film, sedan Rauschenbergs kända get i sällskap med Francis Bacon och Lee Bontecou. Och så vidare, ända fram i vår samtid. Och kanske att man hittar något som tilltalar. Förhoppningsvis förvånas man och får sig en tankeställare. Vill man veta mer finns det en app med audioguide och värdarna berättar gärna. Slutligen vill jag verkligen rekommendera en av våra visningar som tar runt 45 minuter. Det är det mer än värt. 🌸



CABARET

AV FRED EBB & JOHN KANDER MED MANUS AV JOE MASTEROFF
EFTER CHRISTOPHER ISHERWOODS BOK »FARVÄL TILL BERLIN«
REGI: RONNY DANIELSSON. KOREOGRAFI: ROGER LYBECK
I ROLLERNA: BLA SARAH DAWN FINER & BABBEN LARSSON

>>UTSÅLDA HUS I MARS OCH APRIL. SPELAS TOM 31 MAJ.



»ruskigt snyggt« SVT Kulturnyheterna

»scenkonst av bästa märke« Cora.se

»Sarah Dawn Finers Sally Bowles är direkt oemotståndligt« SVD

»en musikal med skrämmande många beröringspunkter i vår tid« nummer.se

»En musikal som angår oss alla« DN

»Musikalisk urkraft« UNT

UPPSALA >>>> STADSTEATER

BILJ/INFO: 018-14 62 00 WWW.UPPSALASTADSTEATER.SE